



報告書

第 183 期

2014年4月1日 ▶ 2015年3月31日

事業ミッション

靴を通して、お客さまに、足元から美と健康を提供する

当社は、1902(明治35)年の創業以来、一貫して靴の企画・製造・販売に従事しております。靴を履物であると同時に文化・生活の創造の原動力のひとつととらえ、新しい価値の提案をし、提供することで事業の発展を図ってまいります。

経営理念

- ・私たちは、お客さま第一にマーケット志向で行動する顧客創造企業を目指します。
- ・品質重視に徹した靴作りとサービスで、お客さまに安全と安心と満足を提供します。
- ・コンプライアンスの徹底と、事業を通じての人材の育成に努め、社会の皆さまから高い信頼を得る企業を目指します。

皆さまにおかれましては、平素は格別のご支援をたまり厚くお礼申し上げます。

当連結会計年度におけるわが国経済は、政府や日銀による経済・金融政策の推進により緩やかな景気回復基調が続いているものの、円安による輸入原材料価格の上昇や、消費税率引上げによる消費マインドの冷え込みが長期化していることなどにより、先行きは不透明な状況にあります。

靴業界におきましては、消費税率引上げや天候不順等の影響に加え、原材料価格の高騰も相まって、依然として厳しい経営環境が続いております。

このような環境のなか、当社グループは、製造小売業として企画・製造・販売の各部門が連携して顧客ニーズに対応した商品開発や売場提案、店舗開発等を行い、新たなマーケットを創造していくことを重点課題としております。

これからも、モノづくりから販売まで高いレベルのパフォーマンスが発揮できるよう、イノベーションの継続とチャレンジ精神を持って企業価値の向上を図ってまいります。

今後とも、変わらぬご支援、ご愛顧をたまりますよう、よろしくお願い申し上げます。

ごあいさつ



2015年6月

代表取締役社長

岩崎幸次郎

役員 (2015年6月25日現在)

代表取締役社長	岩崎 幸次郎
専務取締役	大川 修一
常務取締役	安田 直人
取締役	水谷 基治
取締役	田中 互
取締役	浦 聖貴
取締役	森 誠二
取締役(社外)	五島 重彰
常勤監査役	森 正博
常勤監査役	萩原 伸朗
監査役(社外)	大倉 喜彦
監査役(社外)	立馬 歳郎 (新任)

関係会社 (2015年3月31日現在)

卸売子会社

株式会社フィット東日本
株式会社フィット近畿日本
株式会社タップス

小売子会社

株式会社ニッカ
東北リーガルシューズ株式会社
上海麗格鞋業有限公司

生産子会社他

岩手製靴株式会社
岩手シューズ株式会社
米沢製靴株式会社
チヨダシューズ株式会社
株式会社ニッカエンタープライズ
蘇州麗格皮革製品有限公司
香港麗格靴業有限公司 他

業績のハイライト

当期におきましては、消費税率引上げに伴う個人消費の低迷などにより、売上高は36,030百万円(前年同期比3.9%減)となりました。また、原材料価格の高騰や円安による調達コスト上昇の影響などにより、営業利益は2,077百万円(前年同期比35.1%減)、経常利益は2,144百万円(前年同期比36.7%減)、当期純利益は1,336百万円(前年同期比16.3%減)となりました。

(単位:百万円)

業績の推移	2014年3月期	2015年3月期
売上高	37,503	36,030
売上総利益	17,243	16,001
販売費及び一般管理費	14,043	13,924
営業利益	3,200	2,077
経常利益	3,389	2,144
当期純利益	1,597	1,336

営業活動によるキャッシュ・フローは、法人税等の支払などがありましたが、税金等調整前当期純利益の計上などにより、776百万円の収入(前期は1,687百万円の収入)となりました。また、投資活動によるキャッシュ・フローは、差入保証金の回収などがありましたが、有形固定資産の取得などにより、166百万円の支出(前期は334百万円の収入)、財務活動によるキャッシュ・フローは、借入金の返済や配当金の支払などにより、611百万円の支出(前期は1,016百万円の支出)となりました。

(単位:百万円)

キャッシュ・フローの推移	2014年3月期	2015年3月期
営業活動によるキャッシュ・フロー	1,687	776
投資活動によるキャッシュ・フロー	334	△166
フリー・キャッシュ・フロー	2,022	609
財務活動によるキャッシュ・フロー	△1,016	△611
現金及び現金同等物に係る換算差額	57	49
現金及び現金同等物の期末残高	4,252	4,299

財務のハイライト

総資産につきましては、前期末比77百万円増の30,240百万円となりました。負債につきましては、未払法人税等の減少や、退職給付信託を設定したことによる退職給付に係る負債の減少などにより、前期末比1,831百万円減の15,657百万円となりました。純資産につきましては、当期純利益の計上や株価の上昇によるその他有価証券評価差額金の増加などにより、前期末比1,909百万円増の14,583百万円となり、自己資本比率は47.8%と、前期末比6.2%増加いたしました。

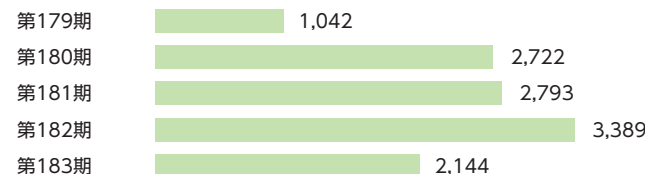
(単位:百万円)

財務の推移	2014年3月期	2015年3月期
流動資産	20,029	19,651
固定資産	10,134	10,589
資産合計	30,163	30,240
流動負債	12,608	11,804
固定負債	4,880	3,853
負債合計	17,488	15,657
純資産	12,674	14,583
負債及び純資産合計	30,163	30,240

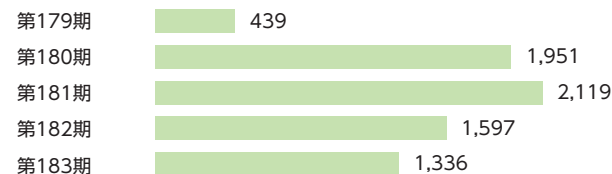
売上高 (百万円)



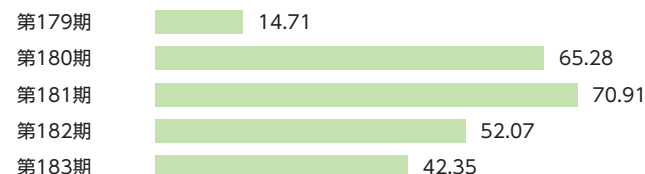
経常利益 (百万円)



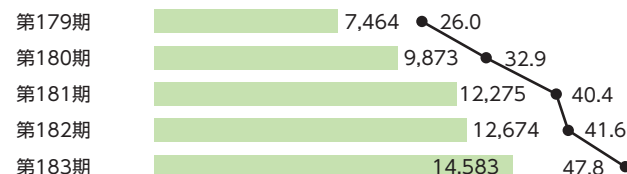
当期純利益 (百万円)



1株当たり当期純利益 (円)



純資産額 (百万円)



自己資本比率 (%)

リーガルレディース プレミアムラインの生産工程

リーガルコーポレーションの主力生産工場は現在日本国内に4箇所あり、紳士ビジネスシューズの主力である「リーガル」、「シェットランドフォックス」を中心に製造しております。

2015年春にデビューした「リーガルレディース プレミアムライン」につきましては、当社が長年培ってきたモノづくりの技術を生かし、グッドイヤーウエルト式製法をはじめ、マッケイ式製法をメインに採用し、当社生産工場を中心に製造しております。本物が持つ価値を伝えたい、そんな思いを胸に、当社技術の粋を集めたコレクションとなっております。

・釣り込み工程
アッパーを靴型にかぶせ、爪先を巻き込むように釣り込んで中底に止めます。

・釣り込み工程
側部とかかと部のアッパーをきれいにまとめて止め、アッパーと中底が一体となります。

・底面起毛工程
表底との接着強度を上げるため、接着剤を塗る前にアッパー底面に起毛します。

・仕上げ工程(ブラシ掛け)
高回転のバフを駆使し、靴のコンセプトや素材、カラー等に合わせた仕上げを行います。

・マッケイ縫い工程
靴型を抜き、アッパーと表底を通して縫う「マッケイ縫い」をして、底付け完了。

・表底貼り工程
アッパーに表底を貼り付けます。適正に管理された乾燥時間を経た後、熱活性させて圧着プレス機で貼り合わせます。

・仕上げ工程
靴紐を通して最終検品を行います。

・包装
このデザインは、片足ずつライスペーパーという専用の紙で包みます。

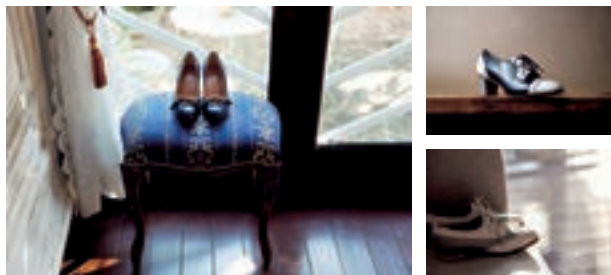
・完成
皆さまのお手元へ。

TOPICS

リーガルレディース プレミアムライン デビュー

「リーガル」ブランドの婦人靴は1972(昭和47)年から生産、販売開始をいたしました。発売以来、シンプルかつ上品、正統さ、上質さ、履き心地の良さを追求し続けてきた「リーガル」。

2015年春、新たに「リーガルレディース プレミアムライン」がデビューしました。世を超えてきたものだけが有する、日本らしい美しさを表現したシューズ。完成度の高さは、「特別」を暮らしに取り入れる喜びを感じさせます。



オーセンティックな価値観に裏づけされた「リーガル」が最高品質のモノづくりを目指し、新しい世界観を表現。靴にとって重要なアッパー、ライニング、ソールはもちろん、目にみえない内部まで素材を吟味し、使用しています。

また製法では、紳士靴でも採用されているグッドイヤーウエルト式製法をはじめ、マッケイ式製法、手つり込みなど、手間のかかる作業を、職人の手によって一足一足丁寧に仕上げられています。「リーガルレディース プレミアムライン」は、日々を大切に過ごす女性とともに在りつづける靴を提供していきます。



TOPICS

商品のご紹介～リーガルレディース プレミアムライン



品番 : F01F
 希望小売価格 : ¥38,880 (税込)
 素材 : 牛革
 製法 : グッドイヤーウエルト式
 色 : ブラック、ブラウン
 サイズ : 22.0~25.0cm
 ヒール : 1.5cm

グッドイヤーウエルト式製法で作られたクラシックなウイングチップ。靴内部に敷きつめられたコルクは、履くほどにご自身の足になじんでいきます。靴を育てる喜びを感じられる最高級モデル。



品番 : F05F
 希望小売価格 : ¥30,240 (税込)
 素材 : 牛革
 製法 : マッケイ式
 色 : ゴールド×ホワイト
 ゴールド×グリーン
 サイズ : 22.0~25.0cm
 ヒール : 1.5cm

トレンドのメタリックカラーが視線を奪う、主役級シューズ。マッケイ式製法を取り入れることで、シャープな印象と返りの良さが特徴の一足です。靴型に合わせて丁寧に叩いて作られたことでサイドに陰影が現れ、その美しさは動くたびに注目を集めます。



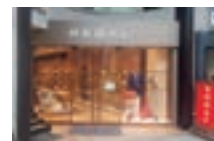
品番 : F07F
 希望小売価格 : ¥30,240 (税込)
 素材 : 牛革
 製法 : マッケイ式
 色 : ブラック、ワイン
 サイズ : 22.0~25.0cm
 ヒール : 1.5cm

屈曲性に優れ、軽量化に仕上げたマッケイ式製法のシューズ。革の上品なツヤ感を大切にし、伸びやかなスタイルがメンズライクな一足です。改良を重ねた靴型で、日本人女性の足によりフィットします。

TOPICS

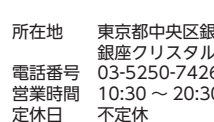
リーガルレディース プレミアムライン 取扱い店舗のご紹介

● REGAL 仙台



所在地 宮城県仙台市青葉区中央 2-3-21
 クリスロード内
 電話番号 022-264-3039
 営業時間 11:00 ~ 20:00
 定休日 不定休

● REGAL SHOES 銀座数寄屋橋店



所在地 東京都中央区銀座 4-2-12
 銀座クリスタルビル 1F
 電話番号 03-5250-7426
 営業時間 10:30 ~ 20:30
 定休日 不定休

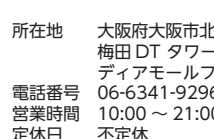


● REGAL 名古屋中目ビル



所在地 愛知県名古屋市中区栄 4-1-1
 中目ビル 1F
 電話番号 052-242-2585
 営業時間 10:00 ~ 20:00
 定休日 不定休

● REGAL 大阪ディアモールフィオレ



所在地 大阪府大阪市北区梅田 1-10-1
 梅田DT タワー B2F
 ディアモールフィオレ
 電話番号 06-6341-9296
 営業時間 10:00 ~ 21:00
 定休日 不定休



- ◇北海道
REGAL 札幌
- ◇東北
REGAL 仙台
- ◇関東
REGAL SHOES 水戸店
REGAL SHOES 大宮西口店
REGAL SHOES 横浜ポルタ店
REGAL SHOES 横浜ザ・ダイヤモンド店
- ◇東京
REGAL SHOES 銀座数寄屋橋店
REGAL SHOES 八重洲地下街店
REGAL SHOES ルミネ立川店
REGAL SHOES 新宿サブナード店
- ◇中部
REGAL 名古屋中目ビル

- ◇近畿
REGAL 大阪ディアモールフィオレ
REGAL SHOES 神戸三宮店
REGAL 神戸
REGAL SHOES 阪急西宮ガーデンズ店
- ◇中国・四国
REGAL SHOES 広島本通店
REGAL SHOES 高知大丸店

「リーガルレディース プレミアムライン」
 取扱い店舗の詳細につきましては、当社HP
 でご確認ください。
[http://www.regal.jp/regalladies/
 shoplist/index.html](http://www.regal.jp/regalladies/shoplist/index.html)

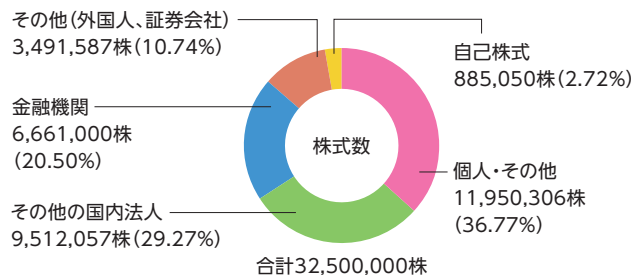
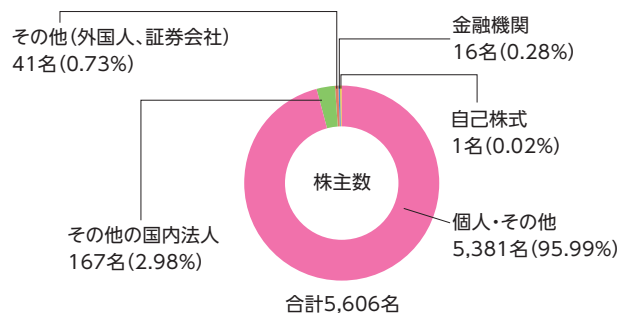
株式の状況(2015年3月31日現在)

- 発行可能株式総数 130,000,000株
- 発行済株式総数 32,500,000株
(うち自己株式数 885,050株)
- 株主数 5,606名
- 大株主

株主名	持株数(千株)
株式会社ニッピ	4,574
リーガル取引先持株会	1,439
みずほ信託銀行株式会社	1,375
クレディスイス アーゲー チューリッヒ エーアイエフ ファンス	1,250
中央建物株式会社	1,080
日本トラスティ・サービス信託銀行株式会社(信託口)	990
あいおいニッセイ同和損害保険株式会社	796
株式会社三菱東京UFJ銀行	787
株式会社みずほ銀行	687
エスアイエックス エスアイエス エルティエディー	640

(注) 自己株式は上記の大株主に記載しておりません。

● 所有者別分布状況



株主メモ

事業年度	毎年4月1日から翌年の3月31日まで
定時株主総会	毎年6月開催
基準日	定時株主総会の議決権 3月31日 剰余金の配当 3月31日 (中間配当を行う場合は 9月30日)
公告方法	電子公告 http://www.regal.co.jp/shoes/c/c9001/ ただし、事故その他やむを得ない事由によって電子公告による公告をすることができない場合は、日本経済新聞に掲載する方法により行います。
上場証券取引所	東京証券取引所
単元株式	1,000株
株主名簿管理人 特別口座管理機関	みずほ信託銀行株式会社
同連絡先	〒168-8507 東京都杉並区和泉二丁目8番4号 みずほ信託銀行株式会社 証券代行部 0120-288-324 (フリーダイヤル) (土・日・祝日を除く9:00~17:00)

証券会社等に口座をお持ちの場合住所変更や買取請求等各種お手続きは、原則として口座を開設されている証券会社等経由で行っていただくこととなりますので、ご利用の証券会社等へご連絡をお願いいたします。

単元未満株式をご所有の株主さまへ

ご所有されている株式のうち、単元未満株式につきましては、市場で売買することができませんが、ご希望により買増しまたは買取りの請求をしていただくことにより、市場で売買可能な単元株式にすることができます。

(例) 1,200株をご所有の株主さまの場合

- 1,200株 ↗ 800株を買増請求して2,000株にする。
- 1,200株 ↘ 200株を買増請求して1,000株にする。

詳細につきましては、口座を開設されているお取引証券会社等にお問い合わせください。なお、特別口座にて株式をお持ちの株主さまは、特別口座管理機関のみずほ信託銀行にお問い合わせください。

株主優待制度のご案内

年1回、3月31日現在の株主さまに対し、「株主ご優待券(リーガルギフトカード)」を以下の基準により贈呈いたしております。

「株主ご優待券」は、定時株主総会終了後に発送しております。

贈呈基準	所有株数	1回当たりの贈呈枚数
贈呈基準	1,000株以上 3,000株未満	5,000円券1枚
	3,000株以上 5,000株未満	5,000円券2枚
	5,000株以上	5,000円券3枚
ご利用方法	・「株主ご優待券」は全国のリーガルの専門店「REGAL SHOES」各店でご購入代金のお支払いとしてご利用いただけます。 ・「株主ご優待券」のみのご利用の場合は、釣銭のお支払いおよび現金とのお引き換えはできません。	
有効期限	毎年7月1日～翌年6月30日までの1年間	

会社の概況(2015年3月31日現在)

- 設立 1902(明治35)年1月21日
- 本店所在地 〒279-8553 千葉県浦安市日の出2-1-8 047(304)7050(代表)
- 資本金 5,355百万円
- 事業内容 紳士靴、婦人靴、その他各種靴の製造、販売、修理
- 従業員数 219名(連結 1,067名)
- 事業所 本店 大阪支店
- 当社ホームページ <http://www.regal.co.jp/>

沿革

- 1902(明35)年 1月 機械靴の製造・販売を目的とし、東京市京橋区錦屋町(現東京都中央区銀座)に日本製靴株式会社を設立。
- 1903(明36)年 2月 本店を東京府南足立郡千住町中組(現 東京都足立区千住橋戸町)に移転。同所に本社工場を新設し、同年5月軍靴の生産、販売開始。
- 1945(昭20)年 10月 終戦により民需靴に全面転換。主にグッドイヤーウエルト式製法で紳士靴の生産、販売開始。
- 1958(昭33)年 8月 わが国で初めてダイレクトバルカナイズ式製法を導入。1960(昭35)年より同製法による安全作業靴の販売開始。
- 1961(昭36)年 11月 米国ブラウン社(現 クラレス社)とリーガル・シューに係る技術導入契約を締結。「リーガル」ブランド各種紳士靴の生産、販売開始。
- 1970(昭45)年 10月 REGAL SHOESの直営小売店第1号店を東京駅八重洲口に出店。
- 1972(昭47)年 1月 「リーガル」ブランド婦人靴の生産、販売開始。
- 1973(昭48)年 9月 REGAL SHOESフランチャイズチェーン(FC)事業開始。
- 1990(平2)年 4月 米国ブラウン社(現 クラレス社)より「リーガル」ブランドの商標権を取得。
- 10月 社名を「株式会社リーガルコーポレーション」に変更。
- 12月 株式を店頭登録。
- 2004(平16)年 12月 ジャスダック証券取引所(現 東京証券取引所)に株式上場。
- 2005(平17)年 7月 中国上海市に「上海麗格鞋業有限公司」を設立。
- 9月 「リーガル」ブランドの海外1号店を中国上海市に出店。
- 2006(平18)年 9月 婦人靴ブランドの「ナチュラルライザー」1号店を出店。
- 10月 香港に海外調達拠点として「香港麗格靴業有限公司」を設立。
- 2008(平20)年 4月 中国江蘇省に海外生産拠点として「蘇州麗格皮革製品有限公司」を設立。
- 2010(平22)年 8月 本店を千葉県浦安市に移転。