



報告書

第 185 期

2016年4月1日 ▶ 2017年3月31日

株式会社 リーガルコーポレーション

事業ミッション

靴を通して、お客さまに、足元から美と健康を提供する。

当社は、1902(明治35)年の創業以来、一貫して靴の企画・製造・販売に従事しております。靴を履物であると同時に文化・生活の創造の原動力のひとつととらえ、新しい価値の提案をし、提供することで事業の発展を図ってまいります。

経営理念

- ・私たちは、お客さま第一にマーケット志向で行動する顧客創造企業を目指します。
- ・品質重視に徹した靴作りとサービスで、お客さまに安全と安心と満足を提供します。
- ・コンプライアンスの徹底と、事業を通じての人材の育成に努め、社会の皆さまから高い信頼を得る企業を目指します。

皆さまにおかれましては、平素は格別のご支援をたまり厚くお礼申し上げます。

当連結会計年度におけるわが国経済は、雇用や所得環境の改善が続くなか、景気は緩やかな回復基調で推移しておりますが、海外経済の不確実性や不安定な金融資本市場の影響等により先行きは不透明な状況にあります。

靴業界におきましては、根強い節約志向や低価格志向が定着し、個人消費の改善に足踏みが見られております。スニーカーなどスポーツトレンドは落ち着きが見られるものの需要は依然として高く、婦人靴市場やレザーカジュアルが相対的に苦戦するなど、厳しい経営環境が続いております。

このような環境のなか、当社グループは、製造小売業として企画・製造・販売の各部門が連携して、顧客ニーズやライフスタイルの変化に対応した商品開発や売場提案、店舗開発等を行い、新たなマーケットを創造していくことを重点課題とし、更に商品開発プロセスの刷新や取扱ブランドの改廃等による在庫適正化施策にも取り組んでまいりました。

これからも、モノづくりから販売まで高いレベルのパフォーマンスが発揮できるよう、イノベーションの継続とチャレンジ精神を持って企業価値の向上を図ってまいります。

今後とも、変わらぬご支援、ご愛顧をたまりますよう、よろしくお願い申し上げます。

ごあいさつ



2017年6月

代表取締役社長

岩崎 幸次郎

役員 (2017年6月28日現在)

代表取締役社長	岩崎 幸次郎
専務取締役	大川 修一
常務取締役	安田 直人
取締役	水谷 基治
取締役	田中 互
取締役	浦 聖貴
取締役	森 誠二
取締役	武川 雄二 (新任)
取締役(社外)	五島 重彰
常勤監査役	森 正博
常勤監査役	萩原 伸朗
監査役(社外)	大倉 喜彦
監査役(社外)	立馬 歳郎

関係会社 (2017年3月31日現在)

卸売子会社

株式会社フィット東日本
株式会社フィット近畿日本
株式会社タップス

小売子会社

株式会社ニッカ
東北リーガルシューズ株式会社
上海麗格鞋業有限公司

生産子会社他

岩手製靴株式会社
岩手シューズ株式会社
米沢製靴株式会社
チヨダシューズ株式会社
株式会社ニッカエンタープライズ
蘇州麗格皮革制品有限公司
香港麗格靴業有限公司 他



商品のご紹介

最新のレーザー加工技術が生み出した次世代ビジネスシューズ

業績のハイライト

当期におきましては、紳士のビジネスシューズは堅調に推移いたしました。婦人靴およびカジュアルシューズが苦戦したことなどにより、売上高は35,671百万円(前年同期比1.8%減)となりました。
また、原材料価格の高騰や在庫水準の適正化を目的とした滞留在庫品削減施策による売上総利益額の減少に加え、ポイント制度変更に伴う販売管理費の増加により、営業利益は1,451百万円(前年同期比27.1%減)、経常利益は1,503百万円(前年同期比30.2%減)、親会社株主に帰属する当期純利益は890百万円(前年同期比35.4%減)となりました。

(単位:百万円)

業績の推移	2016年3月期	2017年3月期
売上高	36,336	35,671
売上総利益	16,194	15,843
販売費及び一般管理費	14,204	14,392
営業利益	1,990	1,451
経常利益	2,152	1,503
親会社株主に帰属する当期純利益	1,377	890

キャッシュ・フローにつきましては、営業活動によるキャッシュ・フローは、税金等調整前当期純利益の計上や滞留在庫品削減施策などによるたな卸資産の減少などにより、2,291百万円の収入(前期は291百万円の収入)となりました。投資活動によるキャッシュ・フローは、大阪事業所の移転や新潟工場の建替えなどによる有形固定資産の取得などにより、883百万円の支出(前期は298百万円の支出)となりました。財務活動によるキャッシュ・フローは借入金の返済や配当金の支払などにより、521百万円の支出(前期は439百万円の支出)となりました。この結果、当期末の現金及び現金同等物は前期末比894百万円増の4,730百万円となりました。

(単位:百万円)

キャッシュ・フローの推移	2016年3月期	2017年3月期
営業活動によるキャッシュ・フロー	291	2,291
投資活動によるキャッシュ・フロー	△298	△883
フリー・キャッシュ・フロー	△7	1,407
財務活動によるキャッシュ・フロー	△439	△521
現金及び現金同等物に係る換算差額	△17	8
現金及び現金同等物の期末残高	3,835	4,730

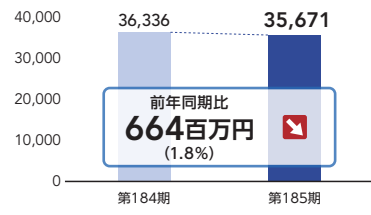
財務のハイライト

総資産につきましては、建設仮勘定や投資有価証券の増加などにより、前期末比784百万円増の30,832百万円となりました。
負債につきましては、ポイント引当金や長期未払金の減少などにより、前期末比460百万円減の14,820百万円となりました。
純資産につきましては、利益剰余金の増加や株価の高騰によるその他有価証券評価差額金の増加などにより、前期末比1,244百万円増の16,012百万円となりました。自己資本比率は51.6%と、前期末比2.9%増加いたしました。

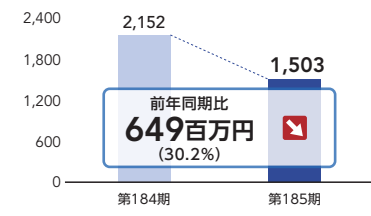
(単位:百万円)

財務の推移	2016年3月期	2017年3月期
流動資産	19,886	19,805
固定資産	10,162	11,026
資産合計	30,048	30,832
流動負債	11,495	11,286
固定負債	3,785	3,534
負債合計	15,280	14,820
純資産	14,767	16,012
負債及び純資産合計	30,048	30,832

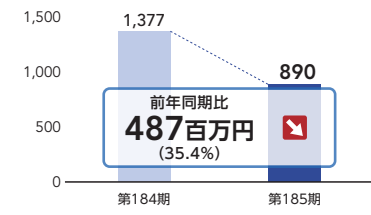
売上高 (百万円)



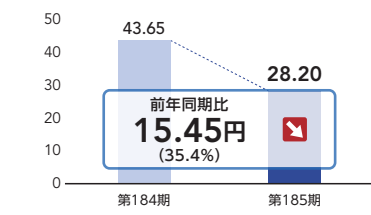
経常利益 (百万円)



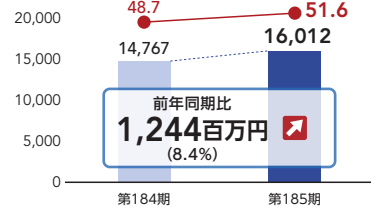
親会社株主に帰属する当期純利益 (百万円)



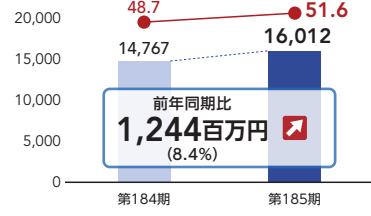
1株当たり当期純利益 (円)



純資産額 (百万円)



自己資本比率 (%)



「リーガル」ブランド誕生から半世紀以上、伝統的な靴づくりを踏襲しつつ、デザインや靴型は吟味を重ね、最新の素材や技術を積極的に取り入れてまいりました。そんな「リーガル」の進化するモノづくりを体現した一足が今シーズン登場しました。

贅沢な一枚革のアップパーとレーザー加工技術でのカットワークで新しい付加価値を提案いたします。

レーザー加工で模様を彫り込んだ一枚革のアップパーは足を入れると包み込まれるような履き心地を味わえます。

細身のフォルムはグッドイヤーウエルト式製法ながらスマートさが際立つアイテムとなっております。今シーズンの「リーガル」を代表するモデルです。

レーザー加工技術については当社ホームページでもご紹介しております。
(http://www.regal.jp/journal/made/made_m_06.html)



品番 : 01MR
希望小売価格 : ¥30,240 (税込)
素材 : 牛革
製法 : グッドイヤーウエルト式
色 : ブラック / ダークブラウン
サイズ : 23.5 ~ 27.0cm/2E

* 2017年春夏新商品



品番 : 02MR
希望小売価格 : ¥30,240 (税込)
素材 : 牛革
製法 : グッドイヤーウエルト式
色 : ブラック / ダークブラウン
サイズ : 23.5 ~ 27.0cm/2E

* 2017年春夏新商品



TOPICS

商品のご紹介 リーガルレディース&メンズカジュアル

リーガルレディース

「プラチナムフレックス」は、「リーガル」が長年培った技術をもとに開発した自信作です。

女性の足元をやさしく守り、履きやすく心地よい歩行を約束します。デザインにもこだわり、オンオフともに対応できるのも魅力です。



品番 : F05J
希望小売価格 : ¥18,360 (税込)
素材 : 牛革
ヒール : 5.5cm
色 : ブラック / ベージュ
サイズ : 22.0 ~ 25.0cm/2E

* 2017年春夏新商品

リーガルメンズカジュアル

「リーガル」のヘリテージモデルをデザインモチーフに採用し、シンプルさとリラックス感を表現しました。タウンシーンにお勧めのカジュアルラインアップです。

品番 : 54MR
希望小売価格 : ¥17,280 (税込)
素材 : 牛革
色 : ネイビー / ワイン
サイズ : S ~ XL/2E



* 2017年春夏新商品

ベビーシューズやバレエシューズに用いられるターン式製法を採用。足をやさしく包み込むフィット感と屈曲性の良さがポイントです。



品番 : 58MR
希望小売価格 : ¥9,720 (税込)
素材 : 生地 (キャンパス) × 牛革
色 : ブラック / ホワイト / ネイビー
サイズ : 23.5 ~ 27.0cm/2E

* 2017年春夏新商品

シンプルでベーシックなキャンパス素材のレースアップスニーカー。甲とヒール部に配したレザーが大人の雰囲気を出します。

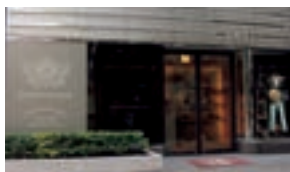
TOPICS

店舗業態のご紹介



REGAL SHOES

ビジネスシューズからカジュアルまで、豊富な商品と確かなサービスをお届けする「リーガル」の専門店。専門資格をもった「フィッティング・モデレーター」がお迎えます。



SHETLAND FOX

品質にこだわった高級ブランド「シェットランドフォックス」の専門店。流行にとらわれず、それでいて大人の洒落心をくすぐる大人のためのブランド。日本人の足にフィットする履き心地の良さも特長です。



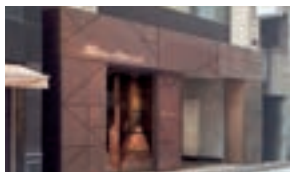
KENFORD

オリジナルブランド「ケンフォード」の専門店。「丈夫で履きよく」を正統に受け継いだ上質な一足がコンセプトのビジネスシューズを多数取り揃えています。



naturalizer

履き心地のよさとデザイン性で世界60カ国の女性に愛される「ナチュラルライザー」の専門店。ナチュラルで心地よい空間で、心と体を美しくするお気に入りの一足をお選びください。



Santoni

1975年にイタリアで誕生した高級ブランド「サントーニ」の専門店。ブランドのエッセンスであるタイムレス・エレガンスをコンセプトとした洗練された空間に、メンズ、ウイメンズのシューズ、バッグ等のコレクションを豊富に取り揃えています。



Clarks

1825年創立の英国を代表するシューズブランド「クラークス」の専門店。カジュアルなスタイリングと快適な履き心地のシューズをファッション・ライフスタイルとあわせてご提案いたします。

REGAL
FACTORY STORE

「リーガル」をはじめ、当社が取り扱うブランドを数多く取り扱っているアウトレットストアです。

店舗の所在地など詳細については当社ホームページの「店舗紹介」
(<http://www.regal.co.jp/shoes/shop>)をご覧ください。

TOPICS

株主ご優待券をリニューアルしました



当社は株主の皆さまからの日頃のご愛顧にお応えるために株主優待制度を実施しております。

この度、株主ご優待券のデザインを一新、さらにご利用いただける店舗が増えました。

株主ご優待券は左記ページの各業態店舗にてご購入代金のお支払いとしてご利用いただけます。各小売店舗の所在地等詳細については当社ホームページ「店舗紹介」でご確認できます。

(<http://www.regal.co.jp/shoes/shop>)

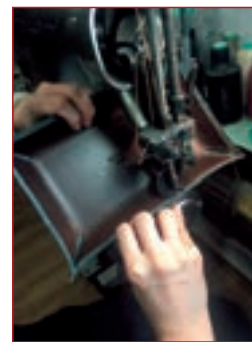
なお、オンラインショップ、マホガニーチェスト、キャメロット、海外店舗ではご利用できません。

TOPICS

革の有効利用

天然素材である革を使用する靴の製造にはどうしてもロスが出ます。また、当社独自の品質基準を満たさない素材も使用することができません。

色ムラ、革の傷、シワ、厚みなどの理由で靴素材としては使用できなかった革を利用することにより、小物としてよみがえらせました。一つ一つ手作業により特製トレイ、キーホルダー、タブレット菓子用ケースを作りました。現在は店舗のノベルティ等に活用しております。今後も様々なかたちで有効利用してまいります。



特製トレイを製作



パーツを抜いた革



キーホルダー

タブレット菓子用ケース

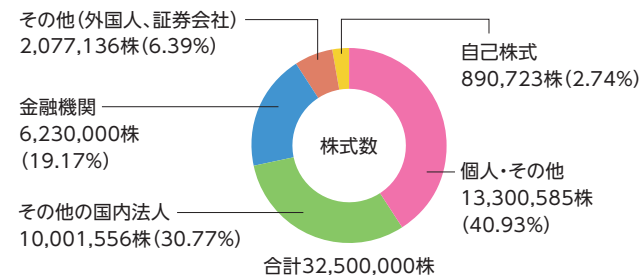
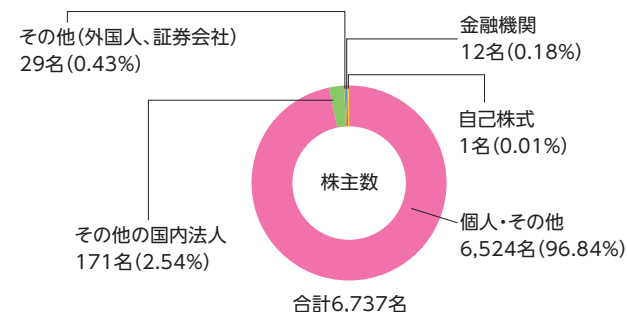
株式の状況(2017年3月31日現在)

- 発行可能株式総数 130,000,000株
- 発行済株式総数 32,500,000株
(うち自己株式数 890,723株)
- 株主数 6,737名
- 大株主

株主名	持株数(千株)
株式会社ニッピ	4,574
リーガル取引先持株会	1,542
みずほ信託銀行株式会社	1,375
中央建物株式会社	1,080
BNP PARIBAS SECURITIES SERVICES LUXEMBOURG/ JASDEC/ACCT BP2S DUBLIN CLIENTS-AIFM	983
あいおいニッセイ同和損害保険株式会社	796
株式会社三菱東京UFJ銀行	787
株式会社みずほ銀行	687
日本トラスティ・サービス信託銀行株式会社(信託口)	596
ミツワ産業株式会社	590

(注)自己株式は上記の大株主に記載していません。

● 所有者別分布状況



株主メモ

事業年度	毎年4月1日から翌年の3月31日まで
定時株主総会	毎年6月開催
基準日	定時株主総会の議決権 3月31日 剰余金の配当 3月31日 (中間配当を行う場合は 9月30日)
公告方法	電子公告 http://www.regal.co.jp/shoes/c/c9001/ ただし、事故その他やむを得ない事由によって電子公告による公告をすることができない場合は、日本経済新聞に掲載する方法により行います。
上場証券取引所	東京証券取引所
単元株式	1,000株
株主名簿管理人 特別口座管理機関	みずほ信託銀行株式会社
同連絡先	〒168-8507 東京都杉並区和泉二丁目8番4号 みずほ信託銀行株式会社 証券代行部 0120-288-324 (フリーダイヤル) (土・日・祝日を除く9:00~17:00)

証券会社等に口座をお持ちの場合住所変更や買取請求等各種お手続きは、原則として口座を開設されている証券会社等経由で行っていただくこととなりますので、ご利用の証券会社等へご連絡をお願いいたします。

単元未満株式をご所有の株主さまへ

ご所有されている株式のうち、単元未満株式につきましては、市場で売買することができませんが、ご希望により買増しまたは買取りの請求をしていただくことにより、市場で売買可能な単元株式にすることができます。

(例) 1,200株をご所有の株主さまの場合

- 1,200株 ↗ 800株を買増請求して2,000株にする。
- 1,200株 ↘ 200株を買取請求して1,000株にする。

詳細につきましては、口座を開設されているお取引証券会社等にお問い合わせください。なお、特別口座にて株式をお持ちの株主さまは、特別口座管理機関のみずほ信託銀行にお問い合わせください。

株主優待制度のご案内

年1回、3月31日現在の株主さまに対し、「株主ご優待券」を以下の基準により贈呈いたしております。

「株主ご優待券」は、定時株主総会終了後に発送しております。

贈呈基準	所有株数		1回当たりの贈呈枚数
	1,000株以上	3,000株未満	5,000円券1枚
	3,000株以上	5,000株未満	5,000円券2枚
	5,000株以上		5,000円券3枚
ご利用方法	<ul style="list-style-type: none"> ・「株主ご優待券」は当社が運営する小売店舗(一部店舗除く)でご購入代金のお支払いとしてご利用いただけます。 ・「株主ご優待券」のみのご利用の場合は、釣銭のお支払いおよび現金とのお引き換えはできません。 		
有効期限	発行から翌年6月30日までの1年間		

会社の概況(2017年3月31日現在)

- 設立 1902(明治35)年1月21日
- 本店所在地 〒279-8553 千葉県浦安市日の出2-1-8 047(304)7050(代表)
- 資本金 5,355百万円
- 事業内容 紳士靴、婦人靴、その他各種靴の製造、販売、修理
- 従業員数 214名(連結 1,220名)
- 事業所 本店 大阪支店
- 当社ホームページ <http://www.regal.co.jp/>

沿革

- 1902(明35)年 1月 機械靴の製造、販売を目的とし、東京市京橋区錦屋町(現東京都中央区銀座)に日本製靴株式会社を設立。
- 1903(明36)年 2月 本店を東京府南足立郡千住町中組(現 東京都足立区千住橋戸町)に移転。同所に本社工場を新設し、同年5月軍靴の生産、販売開始。
- 1945(昭20)年 10月 終戦により民需靴に全面転換。主にグッドイヤーウエルト式製法で紳士靴の生産、販売開始。
- 1958(昭33)年 8月 わが国で初めてダイレクトバルカナイズ製法を導入。1960(昭35)年より同製法による安全作業靴の生産、販売開始。
- 1961(昭36)年 11月 米国ブラウン社(現 クラレス社)とリーガル・シューに係る技術導入契約を締結。「リーガル」ブランド各種紳士靴の生産、販売開始。
- 1970(昭45)年 10月 REGAL SHOES 1号店を東京駅八重洲口に出店。
- 1972(昭47)年 1月 「リーガル」ブランド婦人靴の生産、販売開始。
- 1973(昭48)年 9月 REGAL SHOES フランチャイズチェーン事業開始。
- 1990(平2)年 4月 米国ブラウン社(現 クラレス社)より「リーガル」ブランドの商標権を取得。
- 10月 社名を「株式会社リーガルコーポレーション」に変更。
- 12月 株式を店頭登録。
- 2004(平16)年 12月 ジャスダック証券取引所(現 東京証券取引所)に株式上場。
- 2005(平17)年 7月 中国上海市に「上海麗格鞋業有限公司」を設立。
- 9月 「リーガル」ブランドの海外1号店を中国上海市に出店。
- 2006(平18)年 9月 婦人靴ブランド「ナチュラライザー」1号店を出店。
- 10月 香港に海外調達の拠点として「香港麗格靴業有限公司」を設立。
- 2008(平20)年 4月 中国江蘇省に海外生産拠点として「蘇州麗格皮革制品有限公司」を設立。
- 2010(平22)年 8月 本店を千葉県浦安市に移転。
- 2012(平24)年 9月 紳士靴ブランド「シェットランドフォックス」1号店を出店。
- 2016(平28)年 6月 紳士靴ブランド「ケンフォード」1号店を出店。